



Maladies et affections du gazon

Le gazon peut être atteint de diverses maladies et d'affection dont le développement est surtout lié aux conditions climatiques. Diagnostiquer à temps une maladie ou une affection du gazon peut permettre de limiter fortement l'utilisation de pesticides*. De cette façon, le maintien en bonne condition de votre gazon est non seulement économique mais aussi écologique.

*Les gazons et les prairies de jeu utilisées par le grand public ne peuvent généralement pas être traités par des pesticides chimiques. Le gazon est donc entretenu en semant les zones dégarnies, en arrosant, en tassant la pelouse en cas de présence d'insectes nocifs et en utilisant des fertilisants adaptés en cas de moisissures.

Mauvaises herbes



Traiter les mauvaises herbes avec les produits autorisés.

Moisissure des neiges (*fusarium nivale*)



Symptômes

Elle apparaît surtout à l'automne, mais aussi parfois au printemps. La moisissure des neiges se manifeste d'abord par de petites zones humides de 4 à 6 cm. Les taches marron et jaune orangé ont une bordure plus foncée et peuvent se développer jusqu'à atteindre 25 cm. En période très humide (rosée ou brouillard) les zones affectées présentent un voile gris rose. La moisissure continue à se développer sous la neige.



Mildiou (*Erysiphe graminis*)



Le mildiou est une maladie cryptogamique (champignons microscopiques). Les feuilles de la plante se couvrent plus ou moins de taches cotonneuses, d'abord blanches puis grisâtres. Ce voile de moisissure présente des petits points noirs. Les feuilles affectées meurent. Le mildiou apparaît souvent dans les périodes à forte humidité, en fin d'été et au printemps. L'activité du mildiou se réduit au fur et à mesure que les températures baissent.

Helminthosporiose (*Drechslera poae*)



Cette maladie se caractérise par des petites taches bosselées et auréolées sur les feuilles. Ces taches peuvent évoluer en véritables nécroses. La pointe des feuilles contaminées jaunit. La maladie se manifeste surtout à l'automne et au printemps, lorsque les conditions de croissance de l'herbe ne sont pas optimales.

L'affection peut aussi attaquer la gaine foliaire ou le collet de la racine, ce qui peut tuer la plante. Tondre et retirer l'herbe coupée en automne, peut aider à limiter l'affection au printemps.

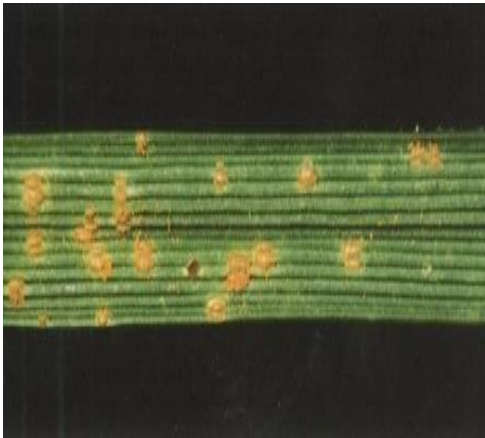
Fusariose (*Gerlachia nivalis*; *Fusarium* spp.)



Ce champignon microscopique est très répandu aux Pays-Bas et peut provoquer beaucoup de dégâts. Les premiers symptômes ont la forme de petites taches humides, marron jaunâtre à marron foncé, et peuvent se développer rapidement. Une moisissure blanche peut également se développer aux abords. Le champignon peut poursuivre son évolution sous la neige, l'étendue des dégâts apparaît alors seulement à la fonte des neiges. La fusariose se manifeste généralement de l'automne au printemps, mais elle peut aussi apparaître le reste de l'année, lors d'un été humide et chaud par exemple.



Rouille brachypode (*Puccinia brachypodii*)



Se manifeste surtout sur le pâturin des prés. L'affection peut se propager à partir du mois d'avril. Les feuilles prennent alors des taches épaisses brunâtres. Dans les cas plus sévères, la maladie atteint aussi la gaine foliaire, le brin et l'inflorescence.

Rouille jaune du pâturin (*Puccinia poarum*)



Comme son nom l'indique, cette maladie se manifeste surtout sur le pâturin des prés. L'affection se développe par zones, de mai à juin. La rouille jaune du pâturin se caractérise par des taches jaune orangé, de forme filamenteuse, sur les feuilles. Le champignon peut aussi attaquer la gaine foliaire, le brin et l'inflorescence.

Rouille couronnée (*Puccinia coronata*)



La rouille couronnée apparaît généralement de fin juin jusqu'à l'automne. Elle se manifeste sous forme de spores orange sur les feuilles. L'affection n'atteint pas le brin ni l'inflorescence. La rouille couronnée apparaît généralement sur le ray-grass anglais.



Fil rouge (*Laetisaria fuciformis*)



Le fil rouge se reconnaît surtout par la présence de filaments roses à rougeâtres sur les brins affectés. Il se développe surtout en été et à l'automne. Le fil rouge se manifeste surtout sur la fétuque rouge, mais n'est pratiquement jamais fatal pour le gazon. L'affection se développe souvent après une forte pluie, sur les sols en manque d'azote ou trop tassés.

Champignons



Tout commence par la formation naturelle de deux cercles d'herbe verte luxuriante, l'un autour de l'autre, pouvant atteindre plusieurs mètres de diamètre. Puis l'herbe meurt entre les deux cercles. Des champignons se développent alors à l'extérieur des cercles. Le sol, au centre du cercle, se couvre d'une moisissure blanche.

La plupart des champignons ne provoquent aucun dégât. Les 'ronds de sorcières' comme on les nomme souvent, perturbent cependant la pousse de l'herbe. Ils ont des filaments de moisissure sous le sol et se propagent par des spores transportées par le vent. Les champignons qui

poussent de façon indépendante, se développent sur un gazon très humide et riche en azote. Il s'agit d'un phénomène naturel normal.



Tipules



Ces larves de moustiques à longues pattes, également appelés cousins, ont une couleur grisâtre et leur tête est difficile à distinguer. Enfouis dans le sol pendant la journée, ils sortent à la surface une fois la nuit tombée. Ils s'attaquent aussi bien aux racines qu'aux brins d'herbe.

Symptômes:

Le gazon meurt, les brins se détachent et des zones se dégarnissent. Souvent, le brin d'herbe est rongé à sa base et ses racines sont attaquées. Le gazon est

également abîmé par les corbeaux et les merles qui piquent le sol de leur bec à la recherche des tipules.

Larves de bibions



Ces larves qui peuvent atteindre 1 cm de long, sont marron grisâtre avec une tête plus foncée et s'attaquent aux racines du gazon. Elles vivent sous la surface du gazon, peu profondément, et ne sortent jamais à l'air libre. L'utilisation de compost aide souvent à prévenir la présence de bibions. Les bibions se nourrissent de restes de plantes mortes. Lorsqu'elles sont en grand nombre, les larves s'attaquent aussi aux plantes vivantes.

Symptômes

Les racines et certaines parties de la plante sont attaquées. Ce qui entraîne la mort du gazon et le dégarnissement de certaines zones.



Vers blancs



Les vers blancs sont des larves appartenant à la famille des hannetons (commun, européen et scarabée japonais). Ces larves ont une tête orangée, six pattes et un corps épais blanc jaunâtre. Elles s'attaquent aux racines. Lorsque le gazon est très affecté, il se détache du sol et peut être soulevé par morceaux entiers.

Symptômes

Les racines sont entièrement mangées et le gazon se détache du sous-sol minéral. Entre juillet et septembre, les larves peuvent causer d'importants dégâts et détruire des pans entiers de gazon.

Vers de terre



Au printemps et à l'automne, les vers de terre forment de petits tas de sable boueux sur le gazon. Les vers de terre ne sont pas nocifs pour la pelouse. Ce sont des organismes utiles qui contribuent à la structure du sol. Les petits tas qu'ils forment peuvent être facilement ratissés au besoin.